

AlcaPower®

927059 DIM-L220S

Dimmer Smart Tuya 220-240V

Libretto per l'Installatore

1. INTRODUZIONE

Grazie per aver scelto un prodotto AlcaPower. Potete essere certi che il prodotto da voi acquistato è tra i migliori attualmente disponibili sul mercato. Leggete questo manuale molto attentamente e conservatelo per consultazioni future. Questo manuale è scaricabile in formato pdf dal sito www.alcapower.com.

927059 DIM-L220S è un smart dimmer con sistema Tuya in grado di regolare lampade dimmerabili LED, CFL, ad incandescenza e alogene.

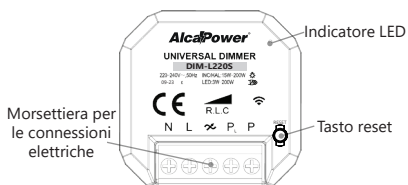
1.1 Caratteristiche Principali

- Utilizzabile per accendere, spegnere e regolare l'intensità luminosa di lampade dimmerabili LED, CFL, ad incandescenza e alogene.
- Ideale per il controllo luci in salotti, appartamenti, hotel, ospedali, negozi ecc.
- Controllo luci da remoto: accensione, spegnimento e regolazione intensità luminosa.
- Controllo tramite uno o più pulsanti connessi al dimmer.
- Controllo tramite App "Smart Life".
- Supporto Amazon Alexa e Google Assistant™ per controllo vocale.
- Protetto dal cortocircuito e dal sovraccarico.



3. CARATTERISTICHE TECNICHE

Tensione di lavoro	220-240V AC
Potenza nominale	200W
Carico collegabile	Incandescenza: 15W ~ 200W
	LED / CFL: 3W ~ 200W
	Alogene con trasformatore elettronico: 3W ~ 200W
	Alogene con trasformatore a nucleo di ferro: 3W ~ 200W
Temperatura di lavoro	0°C ~ 35°C
Umidità di lavoro	10% ~ 90% R.H.
Dimensione	44x44x22mm (LxHxW)
Peso	38g



2. AVVERTENZE E PRECAUZIONI DI SICUREZZA

⚠ ATTENZIONE

- Per evitare rischi di folgorazioni, incendi e danni a persone o cose, questo prodotto deve essere installato solo da personale tecnico specializzato in conformità alla normativa vigente.
- Proteggere questo prodotto tramite un interruttore automatico da minimo 6A e massimo 10A.
- Prima di installare questo prodotto assicurarsi di aver scollegato l'alimentazione della rete elettrica.
- Dopo aver installato il prodotto testarlo provando a regolare il carico luminoso collegato.
- Per evitare rischi di folgorazioni, incendi e danni a persone o cose, non tentare di installare questo prodotto per regolare motori elettrici o altri tipi di carico diversi dalle sorgenti luminose compatibili con questo prodotto.
- Utilizzare solo per regolare sorgenti luminose dimmerabili LED, CFL, ad incandescenza e alogene.
- Quando una singola unità di questo prodotto è utilizzato per controllare più lampade, non mischiare sorgenti luminose di tipo diverso. Le lampade collegate devono essere tutte a LED, tutte CFL o tutte ad incandescenza.
- Il funzionamento a temperature elevate, tensioni elevate oppure a correnti elevate può causare l'intervento delle protezioni di cui il prodotto è dotato. In questo caso, diminuire il carico collegato per garantire il corretto funzionamento del dimmer evitando l'intervento delle protezioni.
- Tenere lontano questo prodotto da bambini o da persone non autosufficienti o con ridotte capacità cognitive.
- Chiedere il consulto di un tecnico in caso di dubbi sul funzionamento di questo prodotto.
- Non installare questo prodotto se alcune parti risultano danneggiate.
- Se non è presente una rete Wi-Fi, il dimmer può essere controllato solo tramite pulsante.

3.1 Indicatore LED

- Indicatore LED acceso **rosso**: carico luminoso spento, nessuna App collegata.
- Indicatore LED acceso **giallo**: carico luminoso acceso, nessuna App collegata.
- Indicatore LED acceso **verde**: App collegata.
- Indicatore LED **lampeggiante verde**: dimmer in modalità connessione alla rete dati.

3.2 Morsettiera Per Le Connessioni Elettriche

- **N**: connessione al filo di **neutro** dell'impianto.
- **L**: connessione al filo di **fase** dell'impianto.
- **P**: connessione al carico luminoso.
- **P**: connessione al pulsante.
- **P**: connessione al pulsante.

3.3 Pulsante di Reset (ripristino impostazioni di fabbrica)

- Utilizzando un cacciavite o un oggetto appuntito, premere brevemente il pulsante di reset per ripristinare le impostazioni di fabbrica; la lampada collegata al dimmer lampeggerà una volta per conferma ed il dimmer si scolgerà da qualsiasi App e tornerà alla modalità di connessioni alla rete dati.

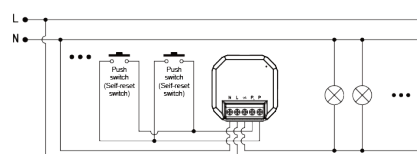
4. INSTALLAZIONE

⚠ ATTENZIONE

Per prevenire rischi di folgorazione e incendio, assicurarsi di aver tolto l'energia elettrica all'impianto al quale si vuole collegare il dimmer.

In base al tipo di installazione che si vuole effettuare, fare riferimento ad uno degli schemi di cablaggio esposti nel seguito i quali mostrano esempi di installazione tipici. La sezione dei conduttori da utilizzare deve essere compresa tra 0,75mm² e 1,5mm².

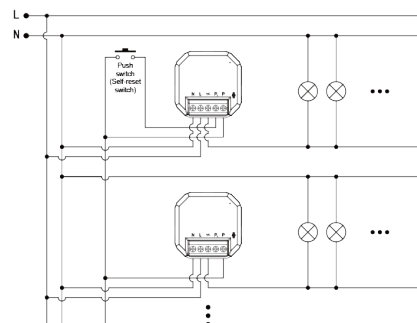
4.1 Uno o Più Pulsanti che Controllano un Dimmer



NOTE:

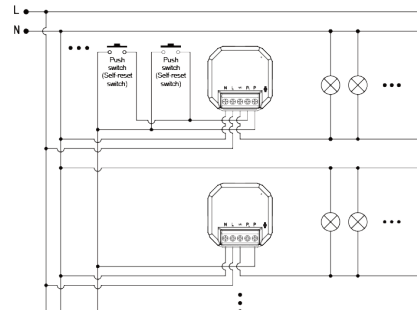
- Per lavorare correttamente il dimmer deve essere connesso al carico su lato della fase. L'altro lato del carico è connesso al neutro.
- Il dimmer può essere collegato a più pulsanti in parallelo (al massimo 20 pulsanti) tramite i quali è possibile accendere, spegnere e regolare il carico luminoso collegato al dimmer.
- Il carico luminoso può essere collegato ad un solo dimmer.

4.2 Un Pulsante che Controlla Più Dimmer



NOTA: un singolo pulsante può controllare fino a 20 dimmer.

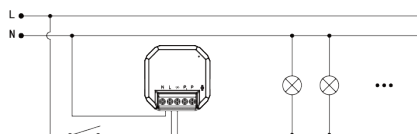
4.3 Più Pulsanti che Controllano Più Dimmer



NOTA:

- Più pulsanti in parallelo possono controllare fino a 20 dimmer.
- Attenzione, ciascun pulsante controlla tutti i dimmer collegati contemporaneamente. Non è possibile associare un dato pulsante ad un dato dimmer.

4.4 Connessione Interruttore e Dimmer



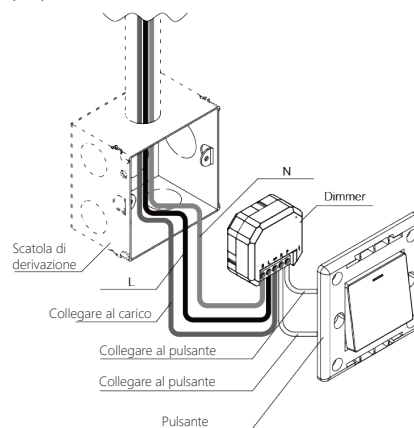
NOTA: con l'interruttore è possibile accendere e spegnere il dimmer. Quando il dimmer è acceso può essere controllato tramite la App Smart Life e i sistemi vocali Amazon Alexa e Google Home.

4.5 Esempi di Installazione

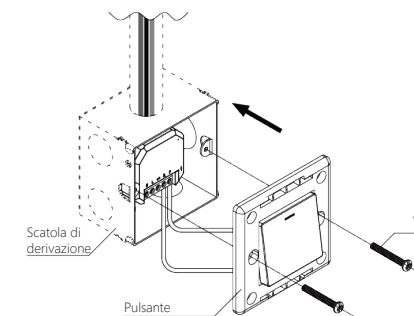
IMPORTANTE: i materiali metallici possono compromettere la ricezione dei segnali wireless. Non posizionare il dimmer vicino o all'interno di corpi metallici.

4.5.1 Installazione in scatola di derivazione con pulsante.

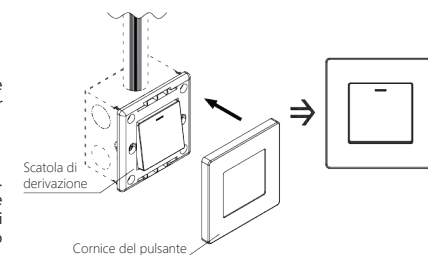
1. Seguendo gli schemi di connessione precedenti, effettuare i collegamenti e sistemare attentamente i fili nella scatola di derivazione, facendo attenzione a lasciare abbastanza spazio per posizionare il dimmer.



2. Inserire il dimmer nella scatola di derivazione e fissare il pulsante alla scatola di derivazione tramite le apposite viti.

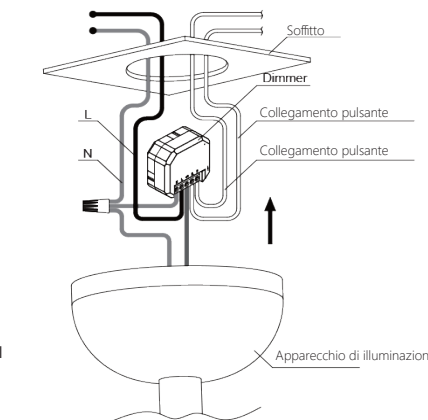


3. Completare l'installazione fissando la cornice del pulsante.

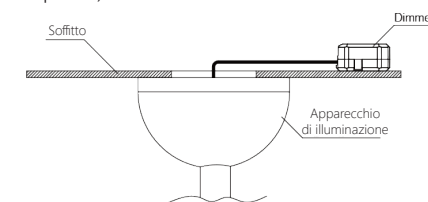


4.5.2 Installazione a soffitto o in un apparecchio di illuminazione.

1. Effettuare i collegamenti seguendo gli schemi di connessione precedenti.



2. Sistemare attentamente i fili e posizionare il dimmer nel soffitto o all'interno dell'apparecchio di illuminazione (es. lampadario).



5. FUNZIONAMENTO TRAMITE PULSANTE

5.1 Pressione Breve del Pulsante: <0.5 secondi

- **Accendere e spegnere la luce:** premere e rilasciare velocemente il pulsante per accendere o spegnere le luci.

5.2 Tenere Premuto il Pulsante: oltre 0.5 secondi

- **Regolazione delle luci:** quando le luci sono accese, tenere premuto il pulsante per regolare l'intensità luminosa. Dopo aver rilasciato il pulsante, tenere premuto nuovamente il pulsante per regolare le luci nel senso opposto.

5.3 Pressioni Brevi Multiple del Pulsante: <0.5 secondi ciascuna, intervallo tra le pressioni del pulsante < 1 secondo

- **Regolazione alla massima intensità luminosa:** quando le luci sono spente o accese, premere il pulsante 2 volte per regolare le luci alla massima intensità.

- **Impostazione livello di minima intensità luminosa:** quando le luci sono accese, premere il pulsante 6 volte per memorizzare il livello di luminosità attuale delle luci come livello di minima intensità luminosa. Per segnalare che l'operazione ha avuto successo il dimmer fa lampeggiare le luci 3 volte.

- **Impostazione livello di massima intensità luminosa:** quando le luci sono accese, premere il pulsante 8 volte per memorizzare il livello di luminosità attuale delle luci come livello di massima intensità luminosa. Per segnalare che l'operazione ha avuto successo il dimmer fa lampeggiare le luci 3 volte.

- **Ripartire i livelli min/max di luminosità al valore di fabbrica:** quando le luci sono accese, premere il pulsante 9 volte per riportare il livello di minima intensità luminosa al valore di fabbrica. Per segnalare che l'operazione ha avuto successo il dimmer fa lampeggiare le luci 5 volte.

- **Impostare il dimmer in modalità connessione alla rete:** quando le luci sono accese, premere il pulsante 5 volte per entrare nella modalità connessione a una nuova rete Wi-Fi. Per segnalare che il dimmer è entrato in questa modalità, l'indicatore LED lampeggia di verde ogni 2 secondi e le luci fanno un lampeggio. A questo punto è possibile configurare il dimmer tramite la App. L'uscita da questa modalità avviene dopo 3 minuti di inattività.

- **Ripartire il dimmer alle impostazioni di fabbrica:** sia che le luci siano accese o spente, premere il pulsante 10 volte per ritornare alle impostazioni di fabbrica.

6. FUNZIONAMENTO TRAMITE INTERRUITTORE

- **Impostare il dimmer in modalità connessione alla rete:** accendere le luci per almeno 10 secondi dopodiché spegnere e accendere il dimmer tramite l'interruttore per 5 volte (ogni volta tenere spento per circa 2 secondi). Per segnalare che il dimmer è entrato in questa modalità l'indicatore LED lampeggia di verde ogni 2 secondi e le luci fanno un lampeggio. A questo punto è possibile configurare il dimmer tramite la App.

7. FUNZIONI DISPONIBILI

Funzione	Pulsante	App
Connessione alla rete	Si	No
Accendere / Spegnerre le luci	Si	Si
Regolazione luminosità (dimming)	Si	Si
Regolare alla massima luminosità	Si	Si
Impostazione modo di dimming	Si	No
Impostazione luminosità minima	Si	Si
Impostazione luminosità massima	Si	Si
Ripristino livelli min/max luminosità	Si	No

Funzione	Pulsante	App
Ripristino impostazioni di fabbrica	Si	No
Schedule on/off	No	Si
Condividi dispositivo	No	Si
Controllo gruppo	No	Si

NOTA: Il pulsante ha la priorità sulla App. Per questo motivo, quando l'utilizzatore sta agendo sul pulsante, i comandi ricevuti dalla App vengono ignorati.

8. RISOLUZIONE DEI PROBLEMI

Problema	Possibile Causa	Soluzione
Luci tremolanti (Flickering)	La lampada non è collegata correttamente	Sistemare la connessione della lampada
	Dimmer collegato a lampade di tipo diverso	Utilizzare lampade dello stesso tipo
Lampade emettono luce tremolante quando sono regolate al minimo	Soglia minima di luminosità non compatibile con il carico	Alzare il livello minimo dell'intensità luminosa
La luce non si accende	L'interruttore automatico è scattato	Riattivare l'interruttore
	Sono bruciati i fusibili messi a protezione del dimmer	Sostituire i fusibili
	La lampada si è bruciata	Sostituire la lampada
	Collegamento dei fili non corretto	Assicurarsi che i fili siano collegati correttamente
Non è possibile regolare le luci oppure non è possibile collegarsi al dimmer	/	Togliere per qualche secondo l'alimentazione al dimmer e poi ridarla

9. FUNZIONAMENTO TRAMITE APP

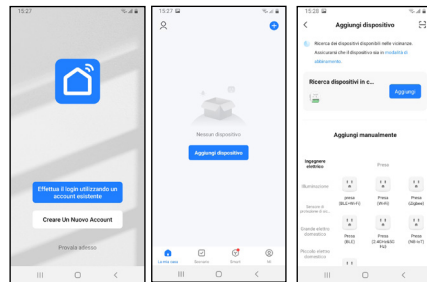
9.1 Installare la App

- Utilizzare lo smartphone / tablet per scansionare il QR code qui sotto oppure cercare "Smart Life" in App Store® o Google Play™ store per scaricare e installare la App.



9.2 Creare Account, Fare Login e Connettere il Dimmer

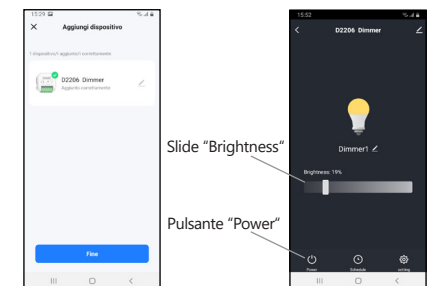
- Assicurarsi di aver attivato il WiFi e il Bluetooth sullo smartphone / tablet.
- Aprire la App "Smart Life", creare un account e fare il login.
- Con luci accese, premere il pulsante collegato al dimmer 5 volte per entrare in modalità connessione alla rete (vedi Sezione 5 FUNZIONAMENTO TRAMITE PULSANTE).
- Sulla App selezionare "Aggiungi dispositivo" oppure toccare il simbolo '+' in alto a destra.
- Attendere che venga rilevato il dimmer e cliccare su "Aggiungi" non appena compare nella App.
- Attendere che venga aggiunto correttamente.



9.3 Controllo del Dimmer tramite App

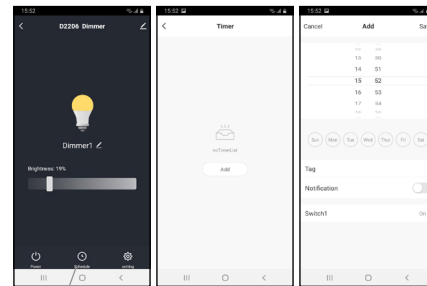
9.3.1 Accensione, spegnimento e regolazione luminosità

- Una volta che la procedura di connessione è terminata correttamente toccare "Fine" per passare all'interfaccia per il controllo del dimmer.
- Toccare il pulsante "Power" in basso a sinistra per accendere / spegnere le luci.
- Toccare lo slide "Brightness" per regolare l'intensità luminosa.



9.3.2 Programmazione accensione e spegnimento automatico

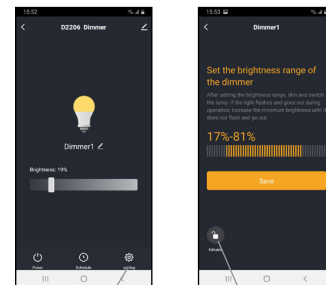
- Toccare il pulsante "Schedule" per entrare nell'interfaccia per la programmazione dell'accensione e dello spegnimento automatico delle luci negli orari e nei giorni desiderati.
- Selezionare "Add", impostare la pianificazione delle accensioni e degli spegnimenti e salvarla.



Pulsante "Schedule"

9.3.2 Programmazione dei livelli min/max di luminosità

- Toccare il pulsante "Setting" posto in basso a destra dell'interfaccia principale di controllo per entrare nell'interfaccia di programmazione della luminosità minima e massima.
- Cliccare sull'icona del lucchetto in basso a sinistra per sbloccare l'impostazione dei valori.
- Regolare tramite lo slide grafico il livello minimo ed il livello massimo a cui si desidera regolare la lampadina e cliccare su "Save" per salvare le impostazioni e tornare all'interfaccia principale.



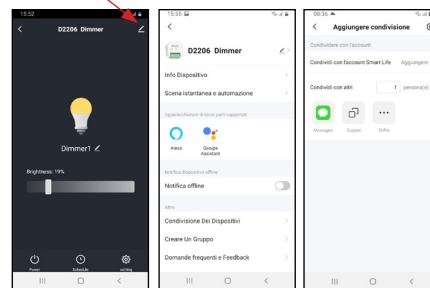
Pulsante "Setting"

Icona del lucchetto

Una volta che la connessione è stata completata, il controllo del dimmer può essere condiviso tra più persone.

9.3.3 Condivisione del dimmer

- Toccare il simbolo posto in alto a destra a fianco del nome del dimmer (vedi freccia nella figura sottostante): verranno visualizzate le opzioni del dispositivo.
- Selezionare "Condividizione Dei Dispositivi" e poi "Condividi con l'account Smart Life".
- Inserire l'email dell'account con cui si desidera condividere il dimmer.
- Il smartphone / tablet della persona con cui si vuole condividere il dimmer riceverà una notifica e potrà aggiungere il dimmer alla lista dei dispositivi connessi alla propria App "Smart Life".



9.3.4 Configurazione supporto Amazon Alexa e Google Assistant™

- Entrare nell'interfaccia "Dettagli dispositivo".
- Selezionare quale assistente vocale si vuole impostare tra Amazon Alexa e Google Assistant
- Seguire la procedura guidata per la configurazione.

Comandi supportati Amazon Alexa:

- Alexa, accendi <nome dimmer>.
- Alexa, spegni <nome dimmer>.
- Alexa, imposta <nome dimmer> al <xxx>%.
- Alexa, incrementa la luminosità <nome dimmer>.
- Alexa, aumenta <nome dimmer>.
- Alexa, diminuisci <nome dimmer>.

Comandi supportati Google Assistant:

- Hey Google, accendi <nome dimmer>.
- Hey Google, spegni <nome dimmer>.
- Hey Google, è <nome dimmer> acceso?
- Hey Google, aumenta <nome dimmer>.
- Hey Google, diminuisci <nome dimmer> del <xxx>%.
- Hey Google, aumenta <nome dimmer> del <xxx>%.

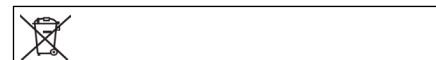
AVVERTIMENTI	
<p>Energia elettrica è fonte di pericoli</p> <p>Prima di utilizzare questo prodotto assicurarsi che l'utente medesimo avvenga nel rispetto delle disposizioni di legge afferenti la vostra ed altrui salute e sicurezza. Perciò è necessario utilizzare il prodotto secondo le regole, norme e disposizioni valide in materia di tutela della vostra salute e sicurezza secondo le istruzioni, nella piena conformità delle condizioni prescritte in questa pubblicazione.</p> <p>Non usare non conforme prevedibile o imprevedibile</p> <p>Qualsiasi utilizzo diverso da quello indicato nelle istruzioni di legge afferenti la vostra ed altrui salute e sicurezza non conforme. Quindi, di difforme, imprevedibile, cattivo utilizzo e per tali ragioni ad alto livello di pericolosità, conseguenza sollecita un'ora AlcaPower da ogni responsabilità.</p> <p>Ingiurie e lesioni gravi</p> <p>Non caso di collegamenti elettrici errati o scaduti. I collegamenti elettrici devono essere eseguiti con particolare attenzione, nel rispetto delle norme e regole afferenti alla propria salute e sicurezza personale.</p> <p>Gravi incidenti in caso di selezione delle funzioni e operazioni!</p> <ul style="list-style-type: none"> • Nonostante le protezioni di cui è provvisto il prodotto, verificare che non si eseguano operazioni relative ad una selezione errata delle funzioni. • Scegliere le funzioni in modo tale che le protezioni di sicurezza possano agire in modo conforme. • Selezionare le funzioni nel modo determinato e descritto nelle istruzioni. • L'eventuale collegamento ad un altro apparecchio deve essere monitorato in modo da garantire la massima sicurezza. <p>Interruzione e/o avvio imprevisti!</p> <p>Situazioni di pericolo potrebbero insorgere in conseguenza di interruzioni o avvisi imprevisti e imprevisti delle funzioni operative del prodotto. Eseguire controlli e verificare prima di dare l'avvio o interrompere le funzioni operative del prodotto.</p> <p>Garanzia: il prodotto è garantito nei termini della legge vigente. In caso di necessità rivolgersi al punto vendita dove avete acquistato il prodotto.</p> <p>Assistenza e rimborsi: l'assistenza sul prodotto e gli eventuali prezzi di rimborso sono garantiti fino a quando il prodotto è disponibile nel programma vendita di AlcaPower Distribuzione Srl.</p>	<p>Personale inesperto, inconsapevoli e minori</p> <p>Vietato l'utilizzo a bambini. Alle persone non correttamente informate o non autosufficienti, senza la supervisione di un adulto che sia consapevole dell'uso, è vietato l'utilizzo diverso da quello indicato nelle istruzioni, o che va al di là dell'utilizzo proprio che potrebbe generare pericoli.</p> <p>Esclusione della responsabilità</p> <p>AlcaPower Distribuzione Srl declina qualsiasi genere di responsabilità in relazione a: - Il prodotto non viene utilizzato in modo conforme. - Le norme e regole di sicurezza non vengono rispettate. - Non viene tenuto conto di utilizzi errati e ragionevolmente prevedibili. - Il corretto funzionamento non viene regolarmente controllato. - Vengono apportati tentativi di riparazioni e/o interventi alla propria salute e sicurezza personale.</p> <p>Un errore potrebbe causare situazioni di grave pericolo!</p> <p>Prima, durante e dopo l'utilizzo (cavi, le spine e i connettori devono essere attentamente controllati affinché non sia presente un cortocircuito, siano integri e non siano stati scoperti o parti anche solo parzialmente danneggiate).</p> <p>Stato attenzione all'ambiente in cui state operando!</p> <p>In presenza di funzioni operative del prodotto anomale (animali o materiali presenti nell'ambiente circostante in cui state utilizzando il prodotto. Umidità, gas, vapori, fumi, polveri, liquidi, rumore, vibrazioni, temperatura elevata, fulmini, possibili cadute di materiali, vibrazioni e atmosfere esplosive).</p> <p>Anomale nelle funzioni operative!</p> <p>Situazioni di pericolo potrebbero insorgere dalle persone, animali o materiali presenti nell'ambiente circostante in cui state utilizzando il prodotto. Consultare le istruzioni contenute nel libretto d'uso del prodotto.</p> <p>DICHIARAZIONE DI CONFORMITÀ (Estratto)</p> <p>AlcaPower Distribuzione Srl dichiara che il prodotto è stato trovato conforme ai requisiti essenziali previsti dalle normative vigenti.</p>

927059 DIM-L220S

Tutta la documentazione a supporto della Conformità rispetto alle direttive citate è disponibile presso AlcaPower Distribuzione Srl. AlcaPower dichiara sotto la propria responsabilità che questo prodotto soddisfa i requisiti essenziali della direttiva europea 2014/53/UE (RED - Radio Equipment Directive). Per ricevere una copia della dichiarazione di conformità, contattare il fabbricante all'indirizzo: www.alcapower.com.

Milano, 05 Settembre 2023

AlcaPower Distribuzione Srl
 Corso di Porta Vittoria 18
 20122 Milano (MI), IT
 Internet: www.alcapower.com
 email assistenza: assistenza@alcapower.com



SMALTIMENTO. Il simbolo del cassonetto barrato indica che alla fine della vita utile il prodotto deve essere raccolto separatamente dagli altri rifiuti. Pertanto, l'utilizzatore dovrà consegnare il prodotto completo di tutti i suoi componenti essenziali ai centri di raccolta differenziata dei rifiuti elettrici ed elettronici (RAEE). In alternativa, il prodotto può essere riportato al rivenditore al momento dell'acquisto di un nuovo prodotto dello stesso tipo, in ragione di uno a uno, oppure uno a zero per i prodotti di dimensioni minori di 25cm. Un'adeguata raccolta differenziata garantisce il recupero e il riutilizzo dei materiali impiegati nella fabbricazione del prodotto, contribuisce al rispetto dell'ambiente e ad evitare possibili effetti negativi sulla salute prevenendo l'inquinamento e riducendo il fabbisogno di materie prime.

Nota: le immagini di questo manuale sono solo di riferimento, non sono contrattuali e possono differire dal prodotto reale.

Nota: AlcaPower Distribuzione Srl si riserva il diritto di apportare modifiche al presente manuale, senza preavviso e responsabilità alcuna.

Nota: Amazon Alexa è un marchio di proprietà di Amazon.com Inc. Google Assistant e Google Play™ sono marchi di proprietà di Google LLC. App Store® è un marchio di proprietà di Apple Inc. Smart Life e Tuya Smart sono marchi di proprietà di Tuya Inc.