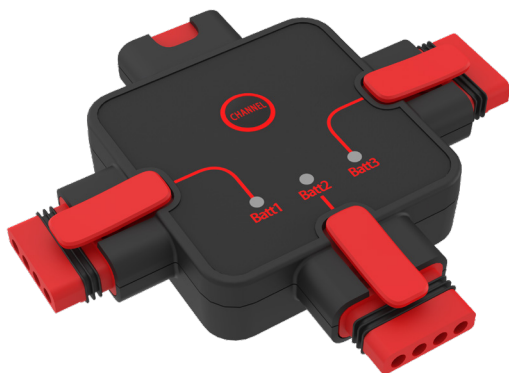


AlcaPower®

SX-HUB 702909

SWITCHING HUB A 3 USCITE

Manuale Utente



ITALIANO

ACCESSORI OPZIONALI

Codice prodotto: 708034
Nome prodotto: CABLE2-SX
Cavo con occhilli



Codice prodotto: 708026
Nome prodotto: CABLE1-SX
Cavo con pinze.



www.alcapower.com



INTRODUZIONE

Grazie per aver scelto un prodotto AlcaPower. Potete essere certi che il prodotto da voi acquistato è tra i migliori attualmente disponibili sul mercato. Leggete questo manuale molto attentamente e conservatelo per consultazioni future.

SX-HUB è commutatore con 3 uscite per i caricabatteria AlcaPower della serie SX. Con questo dispositivo è possibile collegare e caricare fino a 3 batterie tramite uno dei caricatori della serie SX.

AVVERTIMENTI DI SICUREZZA

ATTENZIONE NON TENTARE DI CARICARE BATTERIE NON RICARICABILI.

- **Non mettere in funzione** questo dispositivo se una o più parti risultano danneggiate. Il mancato rispetto di questa avvertenza può provocare gravi infortuni o la morte, oppure danni al carica-batteria e ad altri beni.
- Non utilizzare per ricaricare batterie non ricaricabili. Potrebbero esplodere e causare gravi danni alle persone, alle cose e all'ambiente circostante.
- Non ricaricare una batteria congelata o danneggiata.
- Non usare il dispositivo se sembra essere danneggiato o guasto. Portarlo al servizio assistenza tecnico del venditore per l'ispezione e/o la riparazione.
- Non posizionarlo sopra la batteria in carica, i gas di quest'ultima potrebbero corrodere le sue parti, creare danni di varia natura e gravità o incendi.
- Evitare di mettere in cortocircuito i terminali delle batterie. Una batteria al piombo oppure LiFe-PO4 può produrre una corrente di cortocircuito abbastanza elevata da fondere questi oggetti metallici, causando gravi ustioni o comunque danni di varia natura e gravità.
- **Rischio di esplosione!** Una batteria in carica può emettere gas esplosivi. Evitare di fumare, creare scintille o fiamme in prossimità della batteria. Sostanze esplosive e infiammabili, come benzina o solventi, non devono essere tenuti in della batteria.
- Staccare il caricabatteria dalla rete elettrica prima di collegare o scollegare la batteria.
- Fare attenzione alla polarità dei collegamenti tra batteria e caricabatteria. Il connettore da fissare al polo positivo è quello di colore rosso e non può essere collegato al polo negativo. Il polo negativo deve essere collegato al connettore di colore nero del caricabatteria.
- Non coprire il caricabatteria durante la ricarica.
- Dopo la carica, scollegare il caricabatteria dalla rete di alimentazione.
- La carica deve essere sospesa immediatamente se la batteria risulta troppo calda, perde liquidi o emana cattivi odori.
- In caso di malfunzionamento o danni, scollegare immediatamente il caricabatteria dalla presa di corrente.
- Durante la carica della batteria installata a bordo del veicolo il motore deve essere tenuto spento.
- Durante la ricarica la batteria deve essere collocata in un ambiente ben ventilato.
- Tenere lontano dalla portata dei bambini.
- Monitorare periodicamente il caricabatterie quando è in funzione e collegato ad una batteria.

UTILIZZO DELLO SWITCHER SX-HUB

1. Collegare il caricabatteria all'ingresso del SX-HUB.
2. Collegare una, due o tre batteria alle uscite del SX-HUB utilizzando gli appositi cavi con le pinze oppure gli occhiali (non forniti assieme al SX-HUB).
3. Selezionare la batteria che si vuole caricare attivando l'uscita corrispondente. Per attivare l'uscita desiderata premere il tasto "CHANNEL" sul corpo del SX-HUB fino a che non si illumina il LED relativo all'uscita desiderata.
4. Attivare la modalità di ricarica desiderata sul caricabatteria della serie SX collegato all'ingresso del SX-HUB.

Nota: una volta terminata la carica della batteria selezionata, per attivare la carica di un'altra batteria tra quelle collegate a SX-HUB, ripetere i passi 3 e 4.

CONTROLLO TRAMITE APP



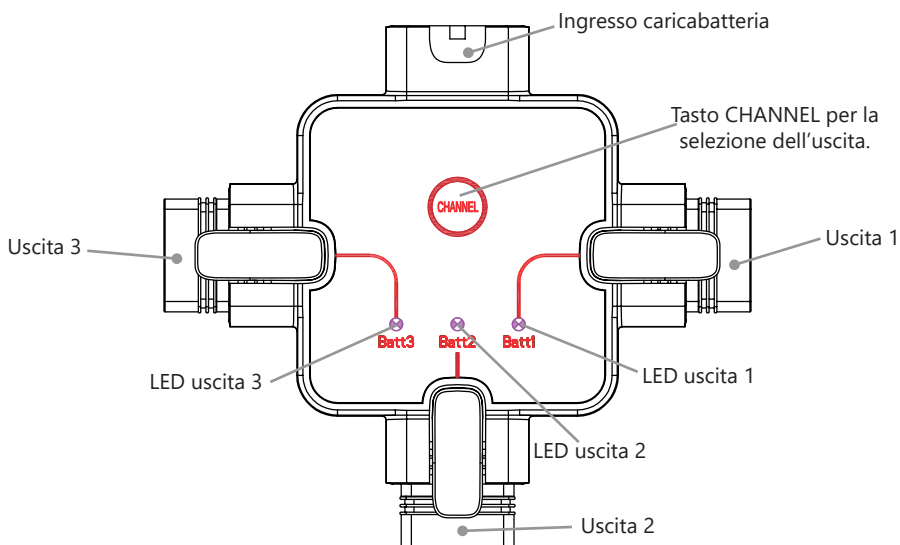
- Lo switching HUB SX-HUB può essere gestito tramite App su sistemi Apple iOS 8.0 o successivi e sistemi Android 4.4 o successivi.
- Per installare la App cercare "AP charger 2.0" in App Store o Google Play.



Utilizzo della App

- Selezionare il caricabatteria che si vuole controllare tramite la App nell'elenco dei dispositivi registrati.
- Tra le funzionalità di controllo del caricabatteria vengono messe a disposizione anche quelle per controllare SX-HUB.
- Le modalità di controllo di SX-HUB sono: tempo di carica per ciascuna uscita, attivazione automatica delle uscite in modo sequenziale o ciclico, modalità di carica di ciascuna uscita.

CARATTERISTICHE TECNICHE

Ingresso	6V/12V/24V
Consumo a vuoto	<30mA
Corrente di carica massima per ciascuna uscita	10.0A
Temperatura di funzionamento	-20°C ~ 65°C
Temperatura di stoccaggio	-20°C ~ 85°C
Grado di protezione IP	IP65
Dimensioni	115x102.5x19.2mm
Peso	83g



 AVVERTIMENTI 	
<p style="text-align: center;">L'energia elettrica è fonte di pericoli</p> <p>Prima di utilizzare questo prodotto assicuratevi che l'uso del medesimo avvenga nel rispetto delle disposizioni di legge afferenti la vostra ed altrui salute e sicurezza. Perciò è necessario utilizzare il prodotto secondo le regole, norme e disposizioni valide in materia di tutela della vostra salute e sicurezza, secondo le istruzioni, nella piena conformità delle condizioni prescritte in questa pubblicazione.</p>	<p style="text-align: center;">Persone inesperte, inconsapevoli e minori</p> <p>Vietato l'utilizzo ai bambini, alle persone non correttamente informate o non autosufficienti, senza la supervisione di un adulto che sia consapevole dell'utilizzo consono al prodotto. E' vietato l'utilizzo diverso da quello indicato nelle istruzioni, o che va al di là dell'utilizzo proprio che potrebbe generare pericoli.</p>
<p style="text-align: center;">Uso non conforme prevedibile o imprevedibile</p> <p>Qualsiasi utilizzo diverso da quello indicato nelle istruzioni, o che va al di là dell'utilizzo indicato, viene considerato non conforme. Quindi difforme, improprio, imprevedibile cattivo utilizzo e per tali ragioni ad alto livello di pericolo. Di conseguenza solleva sin d'ora AlcaPower da ogni responsabilità.</p>	<p style="text-align: center;">Esclusione della responsabilità</p> <p>AlcaPower Distribuzione Srl declina qualsiasi genere di responsabilità in relazione a:</p> <ul style="list-style-type: none"> • Il prodotto non viene utilizzato in modo conforme. • Le norme e regole di sicurezza non vengono rispettate. • Non viene tenuto conto di utilizzi errati e ragionevolmente prevedibili. • Il montaggio e/o il collegamento elettrico non vengono eseguiti correttamente. • Il corretto funzionamento non viene regolarmente controllato. • Vengono apportati tentativi di riparazioni e/o modifiche che alterano l'integrità al prodotto.
<p style="text-align: center;">Ingiurie o lesioni gravi!</p> <p>Nel caso di collegamenti elettrici errati o inadatti! I collegamenti elettrici devono essere eseguiti con particolare attenzione, nel rispetto delle norme e regole afferenti alla propria salute e sicurezza personale.</p>	<p style="text-align: center;">Un errore potrebbe causare situazioni di grave pericolo!</p> <p>Prima, durante e dopo l'utilizzo i cavi, le spine e i connettori devono essere attentamente controllati affinché non sia presente un cortocircuito, siano integri e non ci siano fili scoperti o parti anche solo parzialmente danneggiate.</p>
<p style="text-align: center;">Gravi incidenti in caso di selezione delle funzioni e operazioni!</p> <ul style="list-style-type: none"> • Nonostante le protezioni di cui è provvisto il prodotto, verificare che non si eseguano operazioni relative ad una selezione errata delle funzioni. • Scegliere le funzioni in modo tale che le protezioni di sicurezza possano agire in modo conforme. • Selezionare le funzioni nel modo determinato e descritto nelle istruzioni. • L'eventuale collegamento ad un altro apparecchio deve essere monitorato in modo da garantire la massima sicurezza. 	<p style="text-align: center;">Fate attenzione all'ambiente in cui state operando!</p> <p>Situazioni di pericolo potrebbero insorgere dalle persone, animali o materiali presenti nell'ambiente circostante in cui state utilizzando il prodotto. Umidità, gas, vapori, fumi, polveri, liquidi, rumore, vibrazioni, temperatura elevata, fulmini, possibili cadute di materiali, vibrazioni e atmosfere esplosive.</p>
<p style="text-align: center;">Interruzione e/o avvio intempestivi!</p> <p>Situazioni di pericolo potrebbero insorgere in conseguenza di interruzioni o avvii intempestivi e imprevisi delle funzioni operative del prodotto. Eseguire controlli e verifiche prima di dare l'avvio o interrompere le funzioni operative del prodotto.</p>	<p style="text-align: center;">Anomalie nelle funzioni operative!</p> <p>In presenza di funzioni operative del prodotto anomale è necessario interrompere tempestivamente l'operatività del prodotto. Consultare le istruzioni contenute nel libretto d'uso del prodotto.</p>
<p>Garanzia: Il prodotto è garantito nei termini della legge vigente. In caso di necessità rivolgetevi al punto vendita dove avete acquistato il prodotto.</p> <p>Assistenza e ricambi: l'assistenza sul prodotto e gli eventuali pezzi di ricambio sono garantiti fino a quando il prodotto è disponibile nel programma vendita di AlcaPower Distribuzione Srl.</p>	<p>MADE IN P.R.C. AlcaPower Distribuzione Srl, Corso di Porta Vittoria 18- 20122 Milano, IT. Iscrizione Registro delle imprese: CF e P.IVA 02237430034</p>



SMALTIMENTO. Il simbolo del cassonetto barrato indica che alla fine della vita utile il prodotto deve essere raccolto separatamente dagli altri rifiuti. Pertanto, l'utilizzatore dovrà consegnare il prodotto completo di tutti i suoi componenti essenziali ai centri di raccolta differenziata dei rifiuti elettrici ed elettronici (RAEE). In alternativa, il prodotto può essere riportato al rivenditore al momento dell'acquisto di un nuovo prodotto dello stesso tipo, in ragione di uno a uno, oppure uno a zero per i prodotti di dimensioni minori di 25cm. Un'adeguata raccolta differenziata garantisce il recupero e il riutilizzo dei materiali impiegati nella fabbricazione del prodotto, contribuisce al rispetto dell'ambiente e ad evitare possibili effetti negativi sulla salute prevenendo l'inquinamento e riducendo il fabbisogno di materie prime.

Nota: le immagini di questo manuale sono solo di riferimento, non sono contrattuali e possono differire dal prodotto reale.

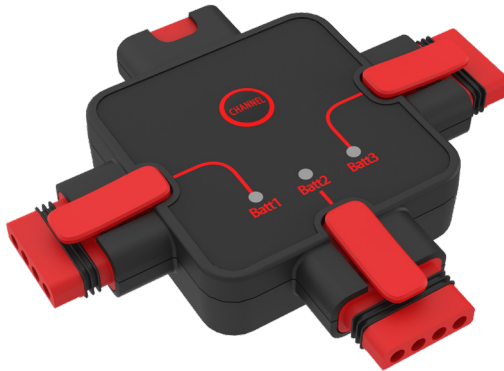
Nota: AlcaPower Distribuzione Srl si riserva il diritto di apportare modifiche al presente manuale, senza preavviso e responsabilità alcuna.

AlcaPower®

SX-HUB 702909

3 OUTPUT SWITCHING HUB

User Manual



ENGLISH

OPTIONAL ACCESSORIES

Product code: 708034
Product name: CABLE2-SX
Eyelets cable



Product code: 708026
Product name: CABLE1-SX
Clamps cable



www.alcapower.com

INTRODUCTION

Thank you for choosing an AlcaPower product. You can be sure that the product you have purchased is one of the best that is currently available on the market. Before using the product, please read this manual very carefully and keep it for further reference.

SX-HUB is a switch with 3 outputs for AlcaPower SX series battery chargers. Using this device it is possible to connect and charge up to 3 batteries using one of the SX series chargers.

SAFETY WARNINGS

CAUTION DO NOT ATTEMPT TO CHARGE NON-RECHARGEABLE BATTERIES.

- **Do not operate** this charger if one or more parts are damaged. Failure to follow this warning could result in serious injury or death, or damage to the battery charger and other property.
- Do not use the charger to recharge non-rechargeable batteries. They could explode and cause serious damage to people, property and the surrounding environment.
- Do not recharge a frozen or damaged battery
- Do not use this devices if it appears to be damaged or faulty. Take it to the seller's technical assistance service for inspection and/or repair.
- Never place this device on top of the battery being charged, the gases from the battery could corrode its parts, cause damage of various types and severity or fire.
- Avoid shorting battery terminals. A lead-acid or LiFePO4 battery can produce a short-circuit current high enough to melt these metal objects, causing serious burns or other damage of varying nature and severity.
- **Risk of explosion!** A charging battery can emit explosive gases. Avoid smoking, creating sparks or flames near the battery. Explosive and flammable substances, such as petrol or thinners, should not be kept near the charger or battery.
- Disconnect the charger from the mains before making or disconnecting connections to the battery.
- Pay attention to the polarity of the connections between the battery and the charger. The connector to be fixed to the positive pole is the red one and cannot be connected to the negative pole.
- Do not cover the charger while charging.
- Dopo la carica, scollegare il caricabatteria dalla rete di alimentazione.
- After charging, disconnect the charger from the power supply.
- Charging should be stopped immediately if the battery feels too hot, leaks or gives off a bad smell.
- In the event of malfunction or damage, immediately unplug the charger from the power outlet.
- Do not use the vehicle while charging the battery installed on board the vehicle, the engine must be kept off.
- While charging, the battery should be placed in a well-ventilated area.
- Keep away from children
- Periodically monitor the charger when it is operating and connected to a battery.

SX-HUB SWITCHER OPERATION

1. Connect the battery charger to the input of SX-HUB.
2. Connect one, two or three batteries to the SX-HUB outputs using the appropriate cables with clips or eyelets (not supplied with the SX-HUB).
3. Select the battery you want to charge by activating the corresponding output. To activate the desired output, press the "CHANNEL" button on the body of the SX-HUB until the LED relating to the desired output lights up.
4. Activate the desired charging mode on the SX series charger connected to the SX-HUB input.

Note: once the charging of the selected battery has finished, to activate the charging of another battery among those connected to the SX-HUB, repeat steps 3 and 4.

OPERATION USING THE APP

- SX-HUB switching HUB can be managed through App on Apple iOS 8.0 or later systems and Android 4.4 or later systems.
- To install the App search for "AP charger 2.0" in the App Store or Google Play.

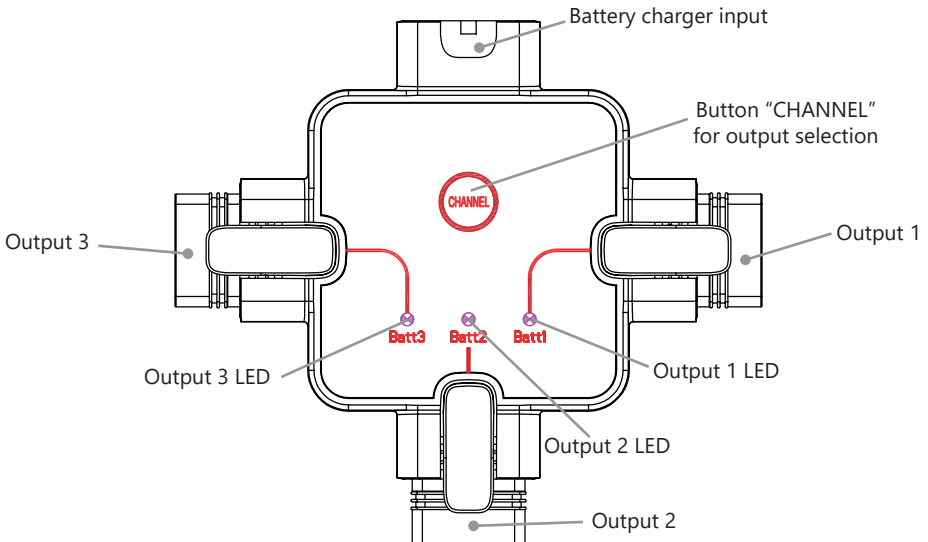




Use of the App

1. Select the charger you want to control through the App in the list of registered devices.
2. Among the control functions of the battery charger, those for controlling the SX-HUB are also made available.
3. The control modes of the SX-HUB are: charging time for each output, automatic activation of the outputs sequentially or cyclically, charging mode of each output.

TECHNICAL CHARACTERISTICS

Input	6V/12V/24V
No-load consumption	<30mA
Maximum charging current for each output	10.0A
Operating temperature	-20°C ~ 65°C
Storage temperature	-20°C ~ 85°C
IP grade	IP65
Dimensions	115x102.5x19.2mm
Weight	83g



 WARNINGS 	
<p style="text-align: center;">Electricity is a source of danger.</p> <p>Before using this product, make sure that the use of the same complies with current legal provisions to safeguard your own health and safety as well as that of others. Therefore, it is necessary to use the product in accordance with current regulations, standards and provisions to safeguard your own health and safety, by following the instructions, fully complying with the conditions prescribed in this manual.</p>	<p style="text-align: center;">Untrained, unaware individuals and minors</p> <p>It is strictly forbidden to allow children, individuals who have not been appropriately informed and non self-sufficient people to use the product without the supervision of an adult who is aware of how to properly use such equipment. It is forbidden to use the product for any other purpose other than that specified in the instructions, or that may go beyond its intended use that could prove to be a source of danger.</p>
<p style="text-align: center;">Foreseeable or unforeseeable misuse</p> <p>Any use of this product other than that specified in the instructions, or which goes beyond the designated use, is considered as non-compliant. Therefore, it is deemed as incompatible, improper, unforeseeable misuse and for such reasons, this conduct brings about a high level of danger. Consequently, with immediate effect, AlcaPower shall not be held responsible in any way whatsoever for damage caused by means of the abovementioned conduct.</p>	<p style="text-align: center;">Exemption from liability</p> <p>Under no circumstances whatsoever shall AlcaPower Distribuzione Srl be held responsible in the following cases:</p> <ul style="list-style-type: none"> • If the product is not used properly. • If the safety standards and regulations are not complied with. • If improper and reasonably foreseen uses of the product is not considered. • If the assembly procedure and/or electrical connection are not carried out properly. • If the correct operation of the product is not regularly inspected. • If repairs and/or modifications are made to the product that alter its integrity.
<p style="text-align: center;">Serious damage or injuries!</p> <p>In the event of incorrect or inappropriate electrical connections! Electrical connections must be carried out by paying particular attention, in accordance with standards and regulations to safeguard your own health and safety.</p>	<p style="text-align: center;">An error may cause high risk situations!</p> <p>Before, during and after use: cables, plugs and connectors must be carefully checked to avoid a short circuit and to make sure that they are intact and have no bare wires or parts that are even partially damaged.</p>
<p style="text-align: center;">Serious accidents in case of the selection of functions and operations!</p> <ul style="list-style-type: none"> • Despite the safety protections present on the product, check that operations caused by the incorrect selection of functions are not carried out. • Select the functions so that the safety protections can act in accordance with safety standards. • Select the functions as described in the instructions. • Any connection to other equipment must be monitored to guarantee the utmost level of safety. 	<p style="text-align: center;">Pay attention to the environment in which you are working!</p> <p>Hazardous situations may be caused by the people, animals or materials present in the surrounding environment in which you are using the product. Humidity, gas, vapours, fumes, liquids, noise, vibrations, high temperatures, possible falling of materials, and explosive atmospheres.</p>
<p style="text-align: center;">Inadvertent product start-up and/or interruption!</p> <p>Hazardous situations may arise following inadvertent and sudden start-ups or interruptions of the operational functions of the product. Carry out inspections and check prior to starting up or interrupting the operational functions of the product.</p>	<p style="text-align: center;">Abnormal operational functions!</p> <p>In the event of abnormal operational functions of the product, it is necessary to promptly interrupt the operation of the product. See the instructions in the product-specific user manual.</p>
<p>Warranty: this product is covered by a warranty under the terms of the current applicable law. In case of need, contact the sales outlet where you bought the product.</p>	<p>MADE IN P.R.C. AlcaPower Distribuzione Srl, Corso di Porta Vittoria 18- 20122 Milano, IT. Iscrizione Registro delle imprese: CF e P.IVA 02237430034</p>



DISPOSAL. The crossed dustbin symbol reported on the product indicates that, at the end of its useful life, the product must be collected separately from other waste. Therefore, the end-user must deliver the product to the collection centers for electric and electronic waste (WEEE). Alternatively, the product can be returned to the retailer shop when buying a new product of the same type, in a ratio of one to one, or one to zero for products having external dimension no more than 25cm. A separate collection guarantees the recovery and reuse of the materials used in manufacturing the product, contributes to the respect of the environment and the protection of health by preventing pollution and reducing the need for raw materials.

Note: All pictures shown in this manual are for illustration purpose only, are not contractual and may differ from the actual product.

Note: AlcaPower Distribuzione Srl reserves the right to make changes to this manual without prior notice and liability.